

まちに、夢を描こう。

Nishitetsu
Group



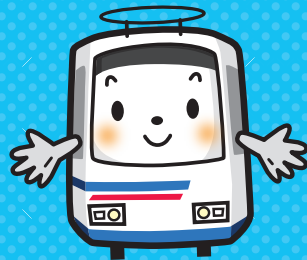
筑豊電気鉄道株式会社
Chikuho Electric Railroad Co., Ltd.

ちくてつにも、
バスにも、
お買い物にも。



ちくてつ nimoca ご利用ガイド

User Guide



nimocaの種類

電車の乗り降り時にカードをタッチするだけで精算ができ、小銭がいらないので便利です。
会員登録をしておけば、紛失した場合でも再発行が出来るので安心です。(再発行手数料が必要です。)

nimoca



- 会員登録をしていないカードのことです。
- 会員登録することで、スターnimocaに変更できます。(変更無料)
- 会員登録が完了していない場合は、再発行できません。

スターnimoca



- 会員登録をしたカードのことです。(登録無料)
- お買い物をするとポイントがたまります。

クレジットnimoca



- 記名人ご本人のみご利用可能です。
- 提携クレジット会社にお申し込みが必要です。
- お買い物、クレジット決済でもポイントがたまります。

提携クレジット会社

※提携クレジット会社については、(株)ニモカホームページでご確認ください。

小児用nimoca



- 小学生以下の方が対象です。記名人ご本人のみご利用可能です。
- カードをタッチするだけで、自動的に小児運賃で精算されるカードです。
- 他社エリアでもご利用可能です。
- お一人さま1枚のみ発行いたします。

有効期限

- 満12歳となる年度の3月31日までご利用可能です。
- 有効期限を過ぎたカードは、その年の4月1日以降、大人用に変更が可能です。

発行に必要なもの

- 健康保険証、住民票などの公的証明書
- お子さまご本人が窓口にお越しいただいた場合でも、年齢等を確認するための公的証明書(健康保険証など)が必要です。

代理人による購入

- 代理人と記名人の公的証明書(健康保険証など)が必要です。

障がい者用nimoca



- 記名人ご本人のみご利用可能です。
- カードをタッチするだけで、自動的に割引運賃で精算されるカードです。
- 他社エリアでは、ご利用いただけません。詳しくは各事業者窓口にお尋ね下さい。
- 同伴者の方の精算を行う場合には、手帳を提示し乗務員へ申し出ください。
- お一人さま1枚のみ発行いたします。

有効期限

- 次回の誕生日までです。初回購入時に限り、次々回の誕生日までとなります。
- 有効期限を過ぎたカードは、ご利用いただけません。定期券うりばにて更新手続きを行ってください。

発行に必要なもの

- 身体障がい者手帳、療育手帳もしくは精神障がい者手帳

代理人による購入

- 記名人の身体障がい者手帳、療育手帳もしくは精神障がい者手帳が必要です。代理人ご本人の公的証明書(健康保険証など)購入申込者からの委任状または続柄がわかる公的証明書が必要です。

オススメ!

オートチャージ機能

- カード残額が一定の額を下回った場合、降車リーダーにタッチした際、自動的にチャージされる便利な機能です。

【例】
残額が1,000円以下のときに1,000円を自動的にチャージする設定の場合
(乗車時カード残額900円、運賃220円の時)



乗車時
カード残額
900円



降車時、
リーダーに
タッチ

自動的に1,000円チャージ

カード残額 1,900円

運賃 220円

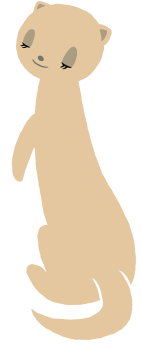
降車後のカード残額は
1,680円となります。

nimocaを購入、チャージ(入金)できる場所

発売額2,000円(利用可能額1,500円、デポジット500円)です。カードはチャージして繰り返しご利用になれます。1,000円単位で最大20,000円までチャージできます。

チャージできる場所は下記のとおりです。

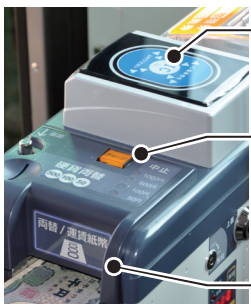
- ◆電 車…筑鉄電車内、筑鉄定期券うりば、西鉄電車各駅窓口、西鉄定期券うりば
- ◆バ ス…西鉄バス(バス車内・バス営業所・バスセンター・定期券うりば)
- ◆総合カウンター…nimoca総合カウンター(天神・久留米・砂津・黒崎)
- ◆全国相互利用エリアのJR駅、私鉄駅、バスなど
- ◆全国の主な商業施設、コンビニエンスストア



電車内でのセルフチャージ(入金)の仕方

※乗務員に申し出る必要はありません

ちくてつ電車の車内では、お客さまの操作により簡単にチャージできます。1回の操作につき1,000円チャージできます。(例:2,000円チャージする場合は、2回の操作が必要となります)



- 1 チャージボタンを押してください。
- 2 カードリーダーにカードをタッチします。ピッと音がします。
- 3 千円札を挿入します。(高額紙幣・硬貨不可)
- 4 再度カードリーダーにカードをタッチします。

※カード残高が10,001円以上の時は、電車内ではチャージできません。

電車でのnimocaのご利用方法

乗車時、降車時に車内にあるカードリーダーの読み取り部にタッチするだけ

乗車時



乗車リーダーに1秒タッチすると、入金残額が表示されます。

降車時



降車リーダーに1秒タッチすると、運賃精算額・入金残額が表示されます。複数人で利用の際はタッチする前に乗務員にお知らせください。



注意

- 複数人でご利用の場合、降車の際には必ず降車リーダーにタッチする前に乗務員にお申し出ください。
- 定期券の有効期限が切れている場合、運賃を自動的に入金残額から精算いたしますので、ご注意ください。
- 残高不足になった場合は、チャージするか、もしくは差額を現金にてお支払いください。

nimoca定期券



スターnimocaまたはクレジットnimocaに搭載できます。
新規・継続ともに通用開始日の14日前からご購入いただけます。

新規購入

新規ご購入には、定期運賃と別にデポジットとして500円お預かりします。既にnimocaをお持ちの場合は不要です。

継続購入

定期券を継続して購入する場合、リライイト機能により印字情報を書き換え、1枚のカードを繰り返しご利用いただけます。

有効期限切れの定期券

有効期限切れのnimoca定期券は、券面の印字情報を書き換えたり消去したりできるので、払戻しや新たに購入しなくても繰り返しご利用いただけます。

払戻し

入金残額から手数料220円を引いた金額とデポジット500円を払戻します。
※電車バス連絡定期券は手数料520円
※定期券は払戻算定額に応じて計算が異なります。

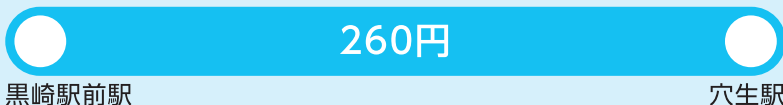
運賃の計算方法

nimocaカードにチャージ(入金)しておく、定期券区間外の運賃を入金残額から精算できます。

nimocaでの乗車

乗車した駅から降車する駅までの運賃は、降車時に入金残額から引去されます。(乗車時には引去されません。)

- たとえば、黒崎駅前駅から穴生駅まで乗車した場合



穴生駅で運賃260円を入金残額から引去

定期券区間外の利用

カードリーダーにタッチするだけで、定期券区間外の運賃を精算できます。

- たとえば、黒崎駅前駅から三ヶ森駅間の定期券で通谷駅までのりこした場合



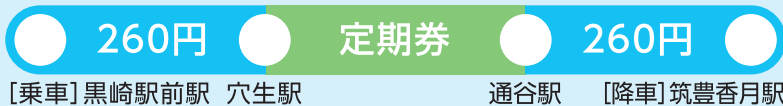
のりこし区間の運賃220円を入金残額から引去

- たとえば、三ヶ森駅から黒崎駅前駅間の定期券で通谷駅から手前乗りした場合



手前乗り区間の運賃220円を入金残額から引去

- たとえば、穴生駅から通谷駅間の定期券を搭載したカードで、黒崎駅前駅から筑豊香月まで乗車した場合



乗車駅・降車駅共に定期券区間外の場合は直通運賃400円を入金残額から引去

直通運賃400円

乗り換え制度

乗り換え指定駅(筑豊中間駅、楠橋駅)で、電車を降りてから次の電車に乗るまでの時間が30分以内であれば、出発駅から目的駅までの直通運賃にてご利用いただけます。最初の電車、次の電車ともに乗降の際は、必ずカードリーダーにタッチしてください。

●乗り換え指定駅の場合

たとえば、黒崎駅前駅から乗車し、筑豊中間駅で30分以内に乗り換えて筑豊香月駅で降車した場合



第二乗車は直通運賃と第一乗車の差額を引去

※黒崎駅前駅～筑豊香月駅の直通運賃は400円

●乗り換え指定駅ではない場合

たとえば、黒崎駅前駅から乗車し、通谷駅で乗り降りして筑豊香月駅で降車した場合

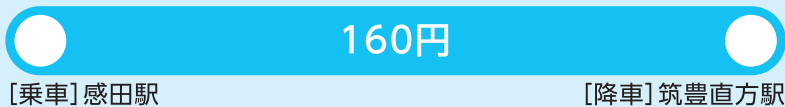


それぞれの運賃を引去

「おとなり割引」について

対象ICカードを利用して1駅間(となりの駅まで)ご乗車いただいた場合、通常運賃220円のところを160円(小児運賃・割引運賃は80円)にてご利用いただけます。

●たとえば、感田駅から筑豊直方駅までの1駅間を乗車した場合



●たとえば、穴生駅から木屋瀬駅間の定期券で遠賀野駅までの1駅間をのりこした場合



特定区間

下記の区間につきましては、2駅間となりますが160円にてご利用いただけます。

- 黒崎駅前駅～熊西駅間
- 楠橋駅～木屋瀬駅間

再発行について（紛失・障害再発行）



紛失や使用できなくなったときに再発行できます。

1 最寄りの定期券うりば等で紛失・カード障害発生のお申し出

※無記名式のnimocaカードは再発行できません。（紛失の場合のみ）

紛失の場合

所定の申込書に必要事項を記入して提出
(電話でのお手続きはできません)

障害の場合

使えなくなったカードを持参のうえ、お申し出(電話でのお手続きはできません)

ご本人を確認できる
公的証明書
(健康保険証など)
を提示

紛失(障害)再発行登録
再発行登録票を
お渡しします。
大切に保管して
ください。

登録の翌々日 ▼ から14日以内

2 最寄りの定期券うりば等で再発行

紛失の場合

新カードを受け取る際にお持ちいただくもの

再発行登録票

+

1,020円 ※デポジット500円+手数料520円

+

公的証明書

障害の場合

新カードに情報を移行する際にお持ちいただくもの

再発行登録票

+

使えなくなったnimoca

+

公的証明書

※障害再発行において使えなくなったカードがある場合、再発行手数料、デポジットは不要です。使えなくなったカードがない場合は、デポジットのみ必要です。
※再発行手続き後のお取り消しはできません。

お問い合わせ

■筑豊電気鉄道 電車営業所
(6:30~22:30・年中無休)

☎ 093-619-3077

■筑豊電気鉄道ホームページ
www.chikutetsu.co.jp

nimoca全般についてのお問い合わせ

■nimocaコールセンター
(8:00~20:00・年中無休)

☎ 050-3616-2155

※一部ご利用いただけない電話がございます。
その際は0570-092-111をご利用ください。

■ニモカホームページ
www.nimoca.jp